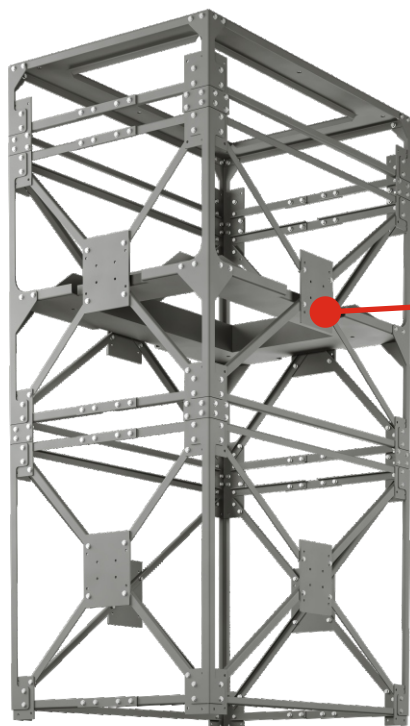




Инструкция по  
монтажу  
и регулировке  
П4С 12080

# Особенности конструкции и монтажа

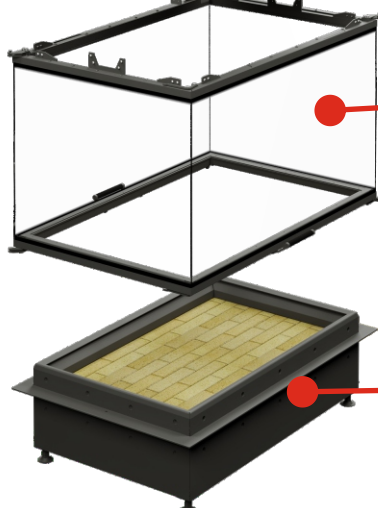
Конструкция топки состоит из следующих элементов:



Модульная подвесная ферма. Состоит из повторяющихся конструкций-модулей. Общие габариты и форма могут отличаться в зависимости индивидуальных особенностей проекта заказчика. Крепится к потолку на закладной крепёж. Создаёт основу для крепежа декоративно-отделочных



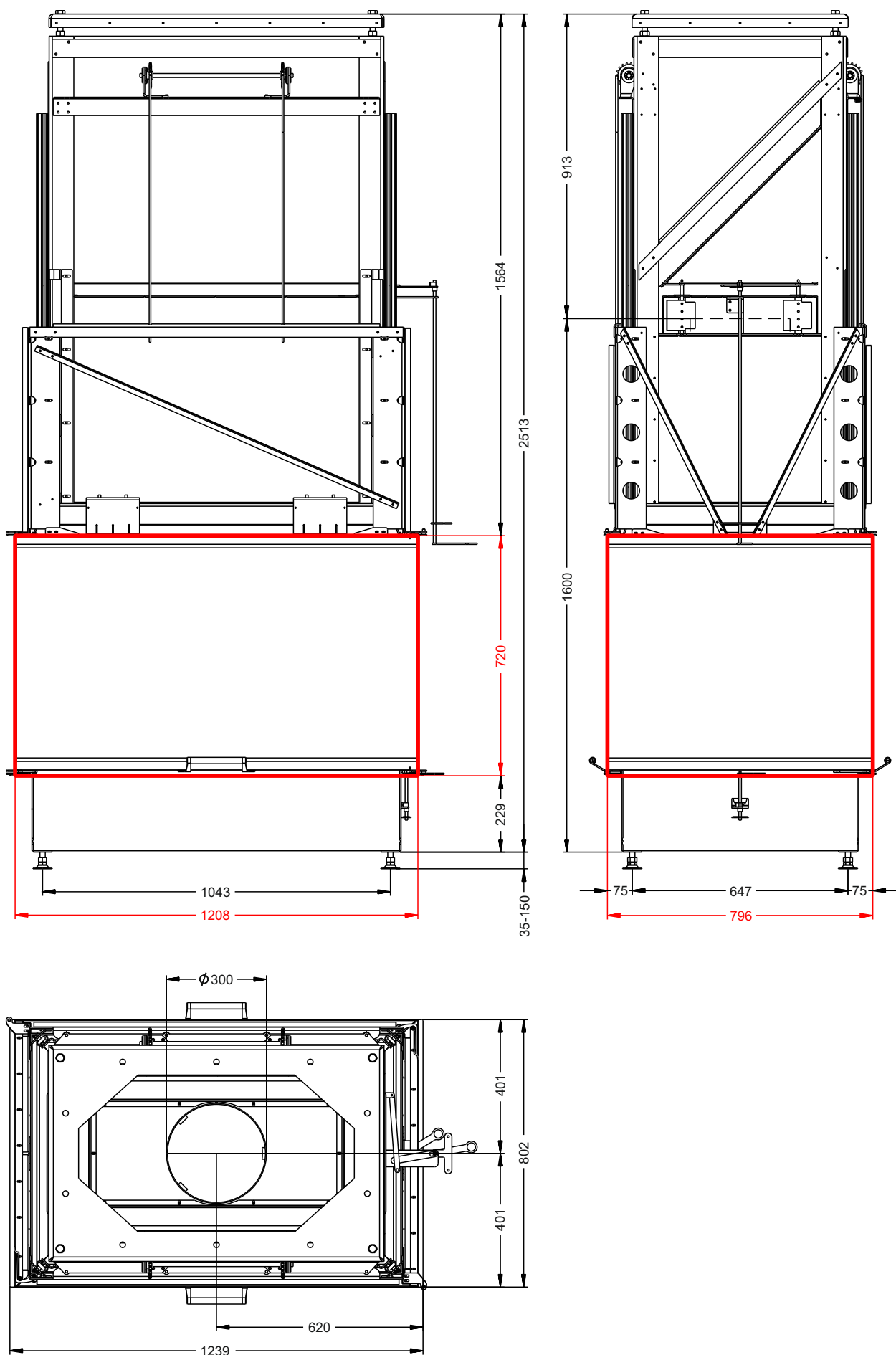
Корпус свода топки и верхняя часть 4-х сторонней двери на рельсах. Крепится к подвесной модульной ферме или подвесной кронштейн, созданный индивидуально под проект.



Нижняя часть 4-х сторонней двери. имеет боковые створки по бокам для очистки стекла.

Основание топки (под) на регулируемых ножках.

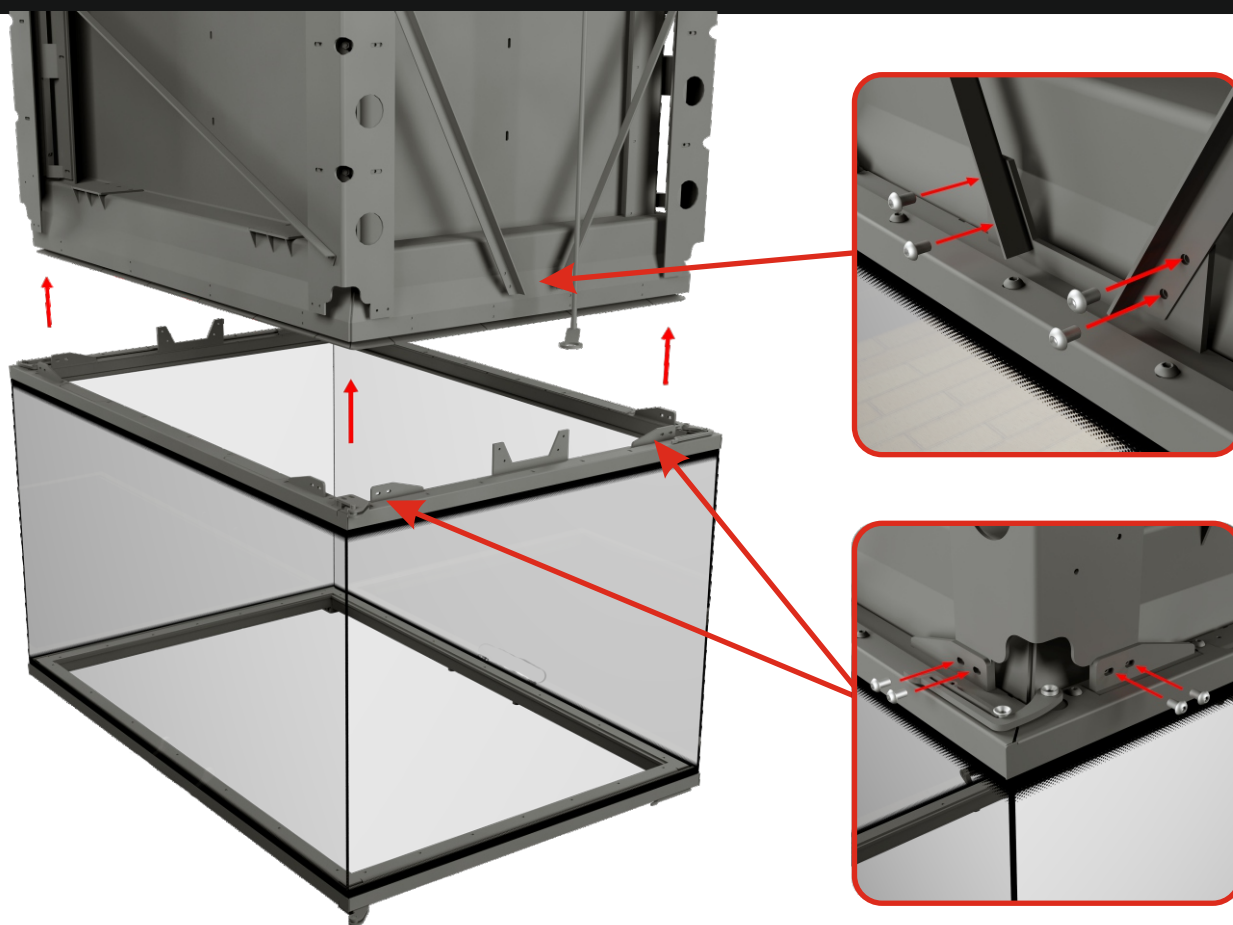
# Чертёж общего вида топки П4С 12080



# Установка и регулировка двери

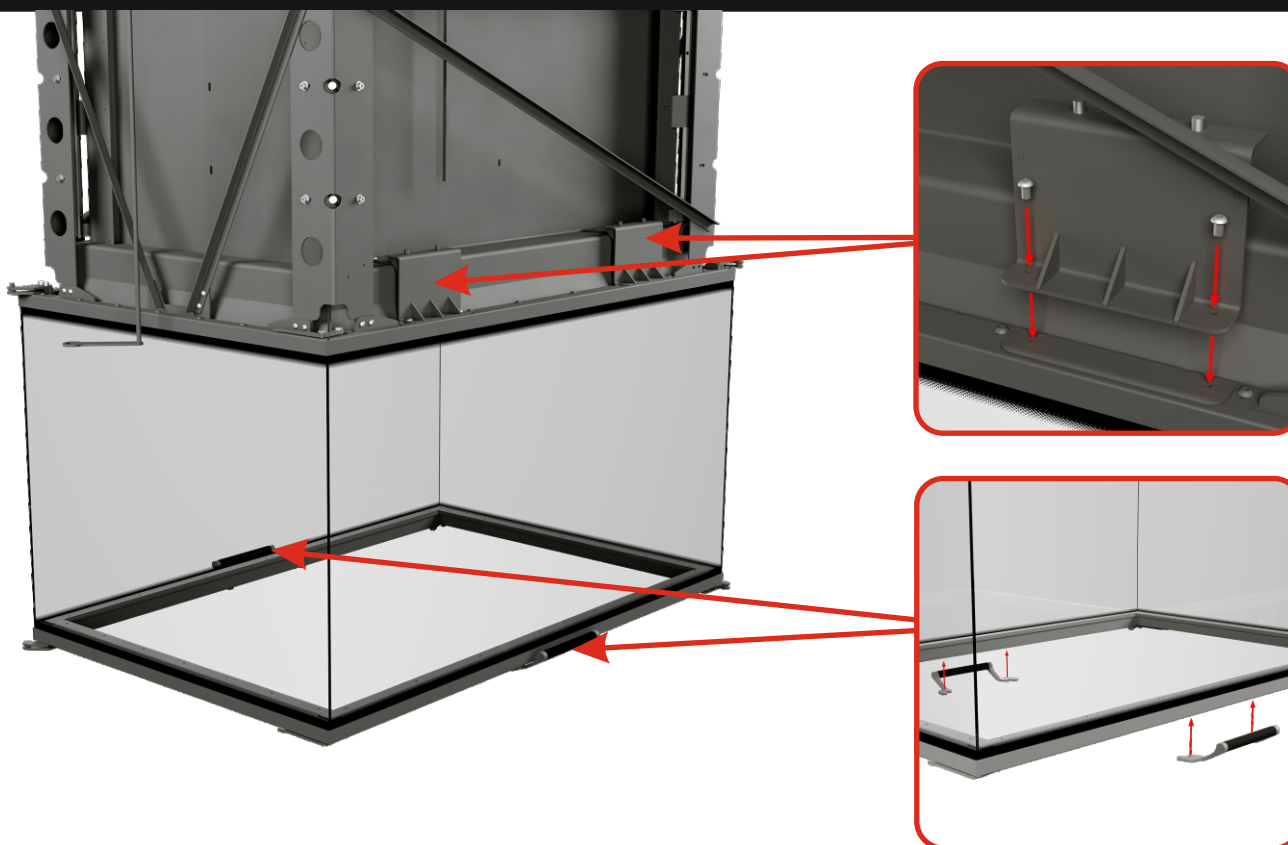
1

Совместите стеклянное основание с верхней рамой двери и скрутите винтами M5x10 - 24шт.



2

Прикрутите отбойники на рамку двери винтами M5x10 - 8шт. Прикрутите ручки к нижней части рамки двери винтами M6x10 - 4шт.

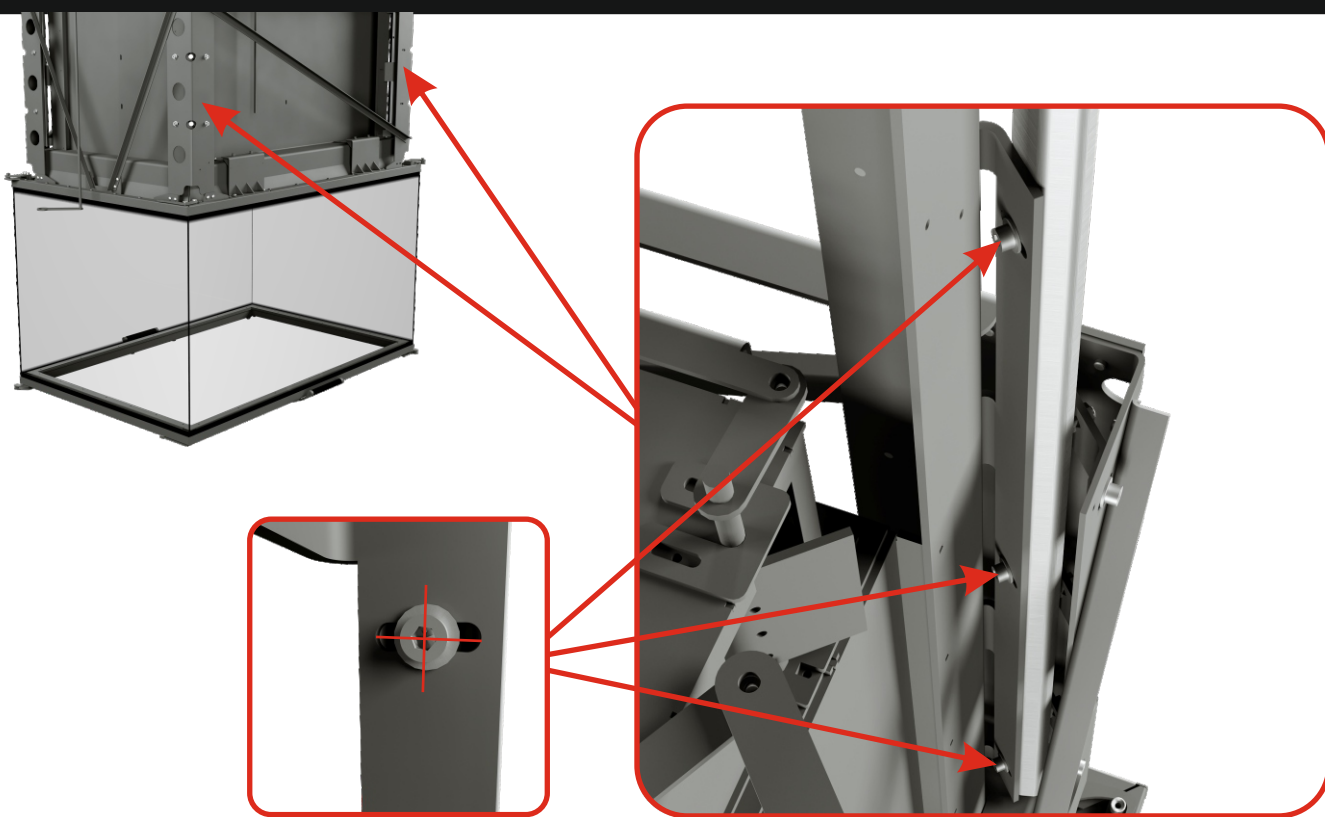




3

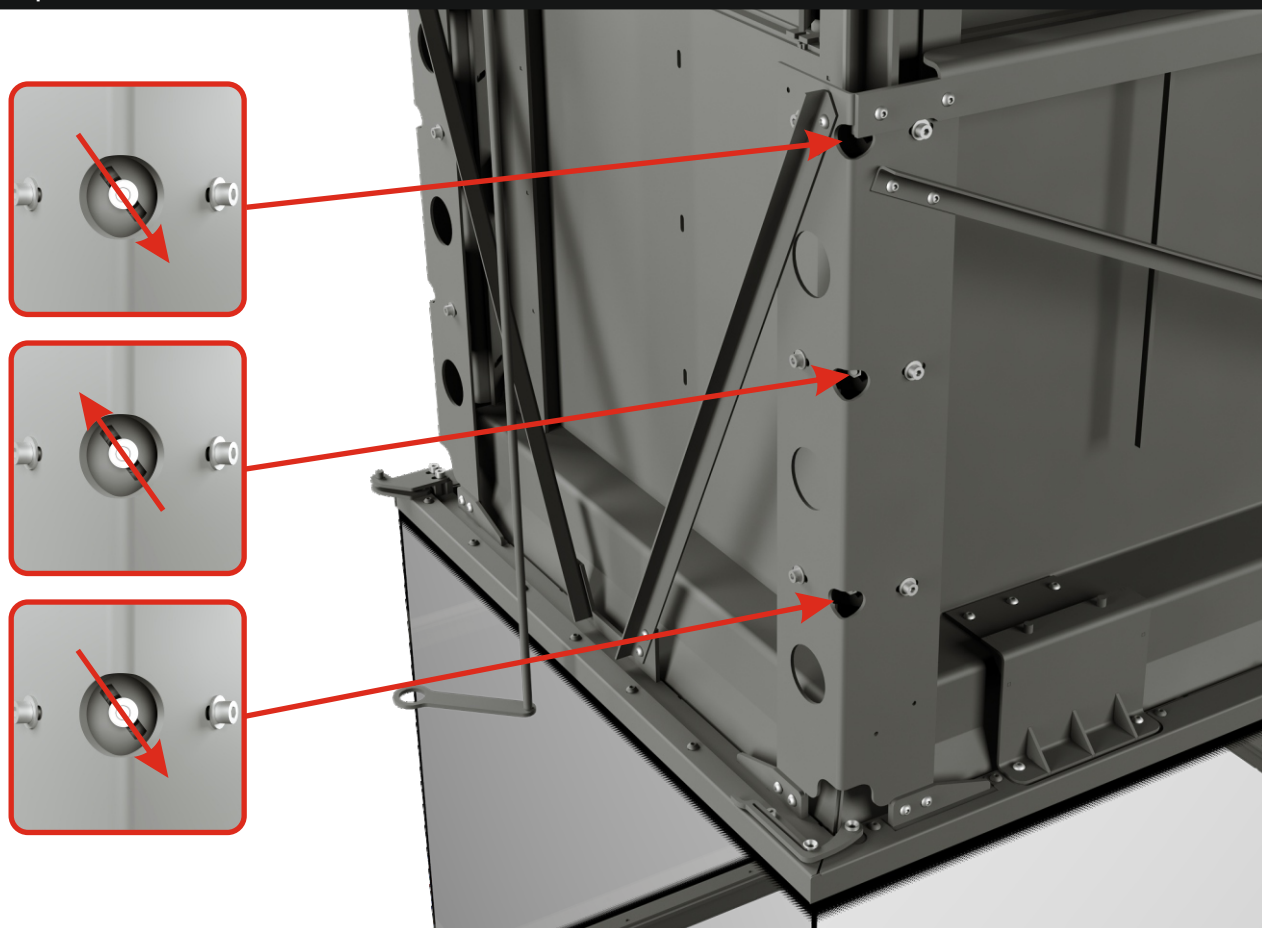
Чтобы обеспечить плавный и равномерный подъём/опускание двери, необходимо отрегулировать каретки.

Выставьте винты, фиксирующие рельсы, по центру прорези (это является исходным положением, от которого происходит дальнейшая регулировка).



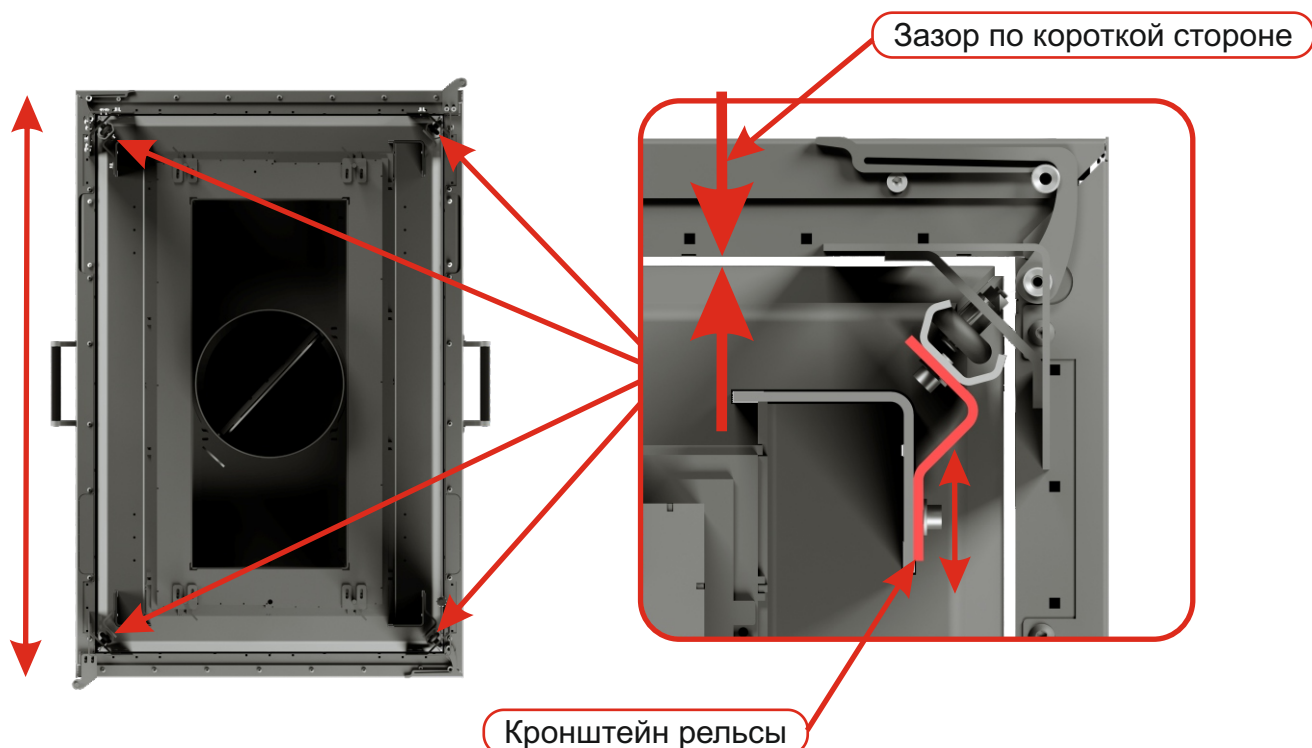
4

Обеспечьте прижим роликов к рельсе, путём смещения их по наклонной прорези: верхний и нижний - сместить вниз, средний - вверх, затем зафиксируйте гайкой. Поднимите и опустите дверь, проверьте плавность хода.



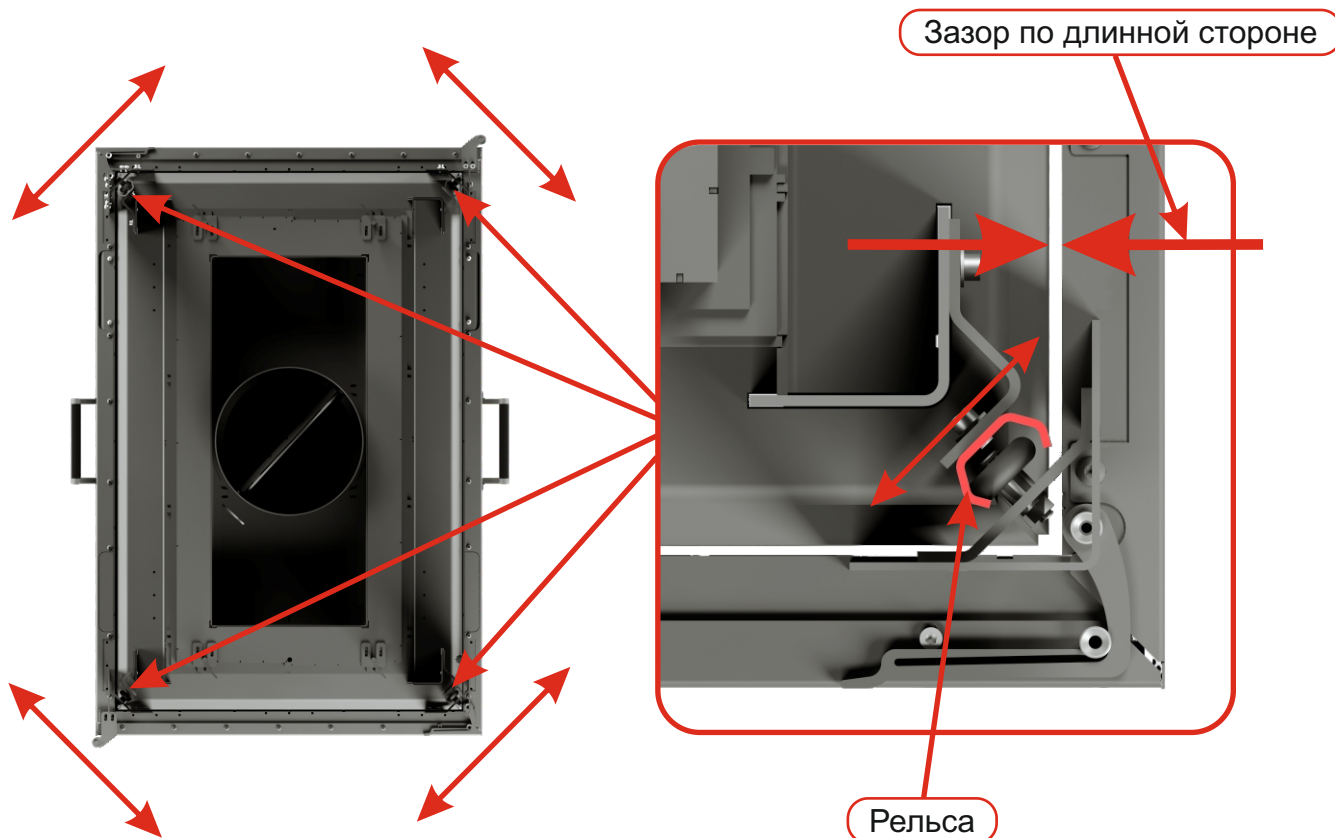
5

Опустите дверь в нижнее положение (когда механизм двери упрётся в стопора). Регулировка зазора по короткой стороне между корпусом свода и дверцей происходит путём смещения всех 4-х кронштейнов рельс влево или вправо. Отрегулируйте зазор с обеих сторон при нижнем положении двери, затем, зафиксируйте нижние винты кронштейна. Далее, поднимите дверь до упора вверх. Проверьте и отрегулируйте зазор и зафиксируйте остальные винты кронштейнов.



6

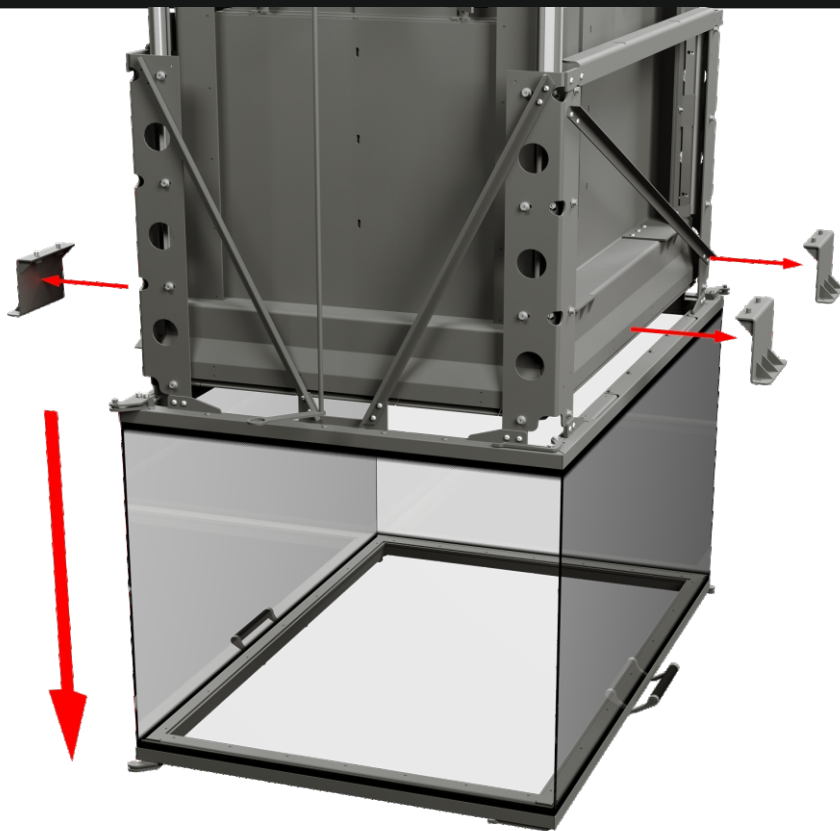
Аналогичным образом происходит регулировка зазора по длинной стороне.



# Укладка уплотнительного шнура

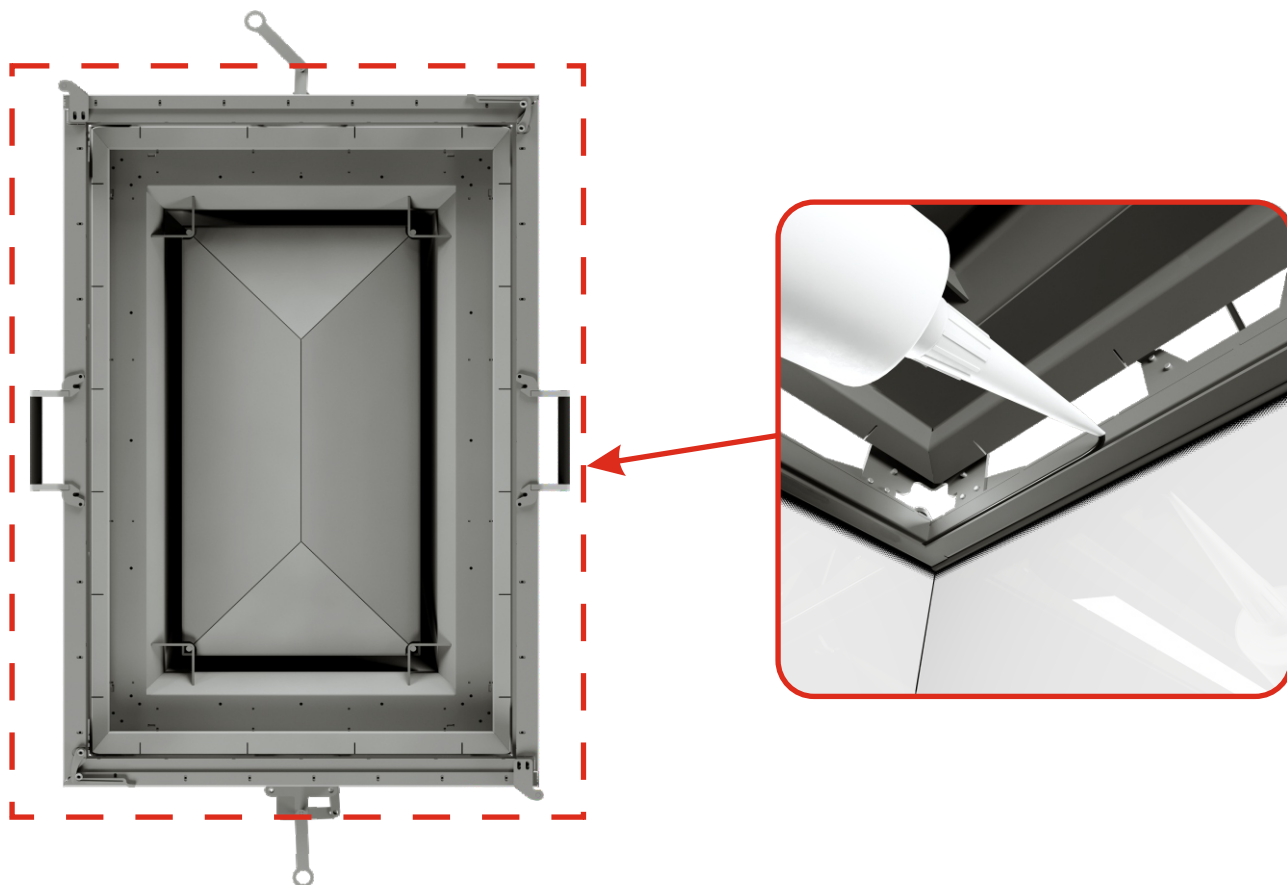
7

После того, как выставлен одинаковый зазор по четырём сторонам двери. Можно приступать к укладке уплотнительного шнура. Перед этим, откручиваются и снимаются стопора для того, чтобы опустить дверь в самое нижнее положение.



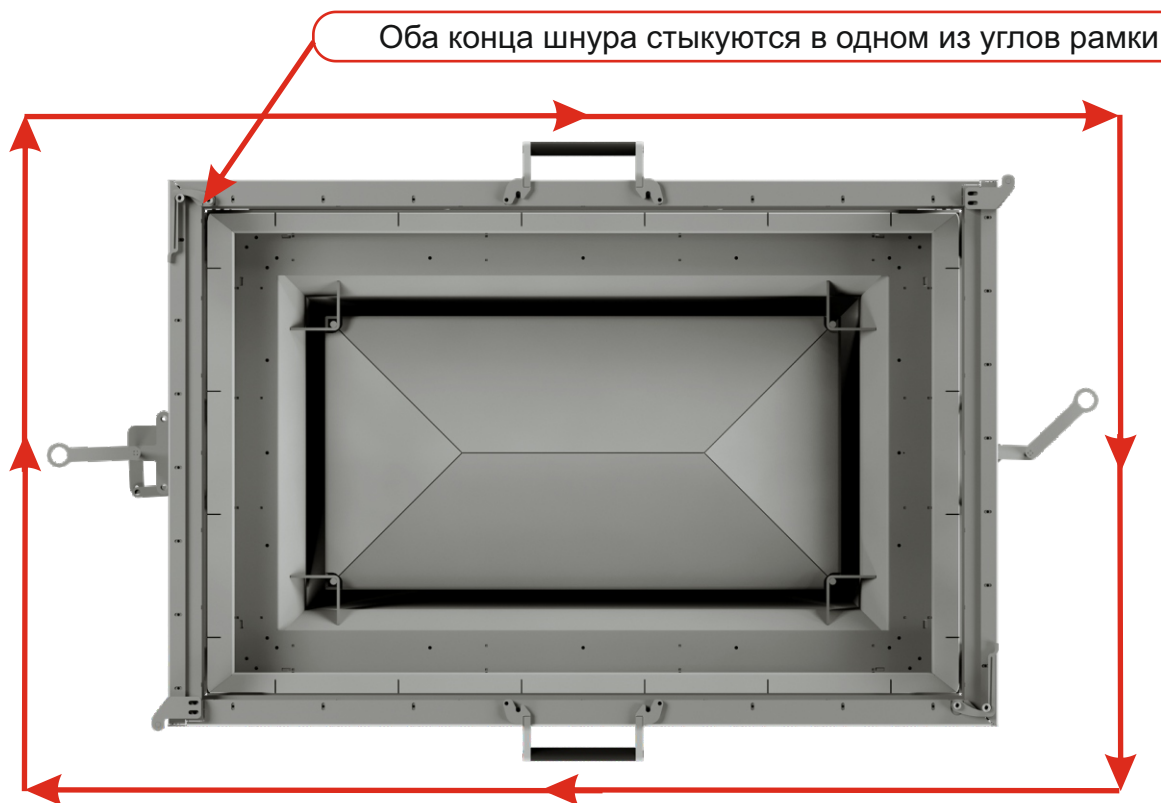
8

Нанесите специальный термо-герметик в паз для шнура по периметру двери.



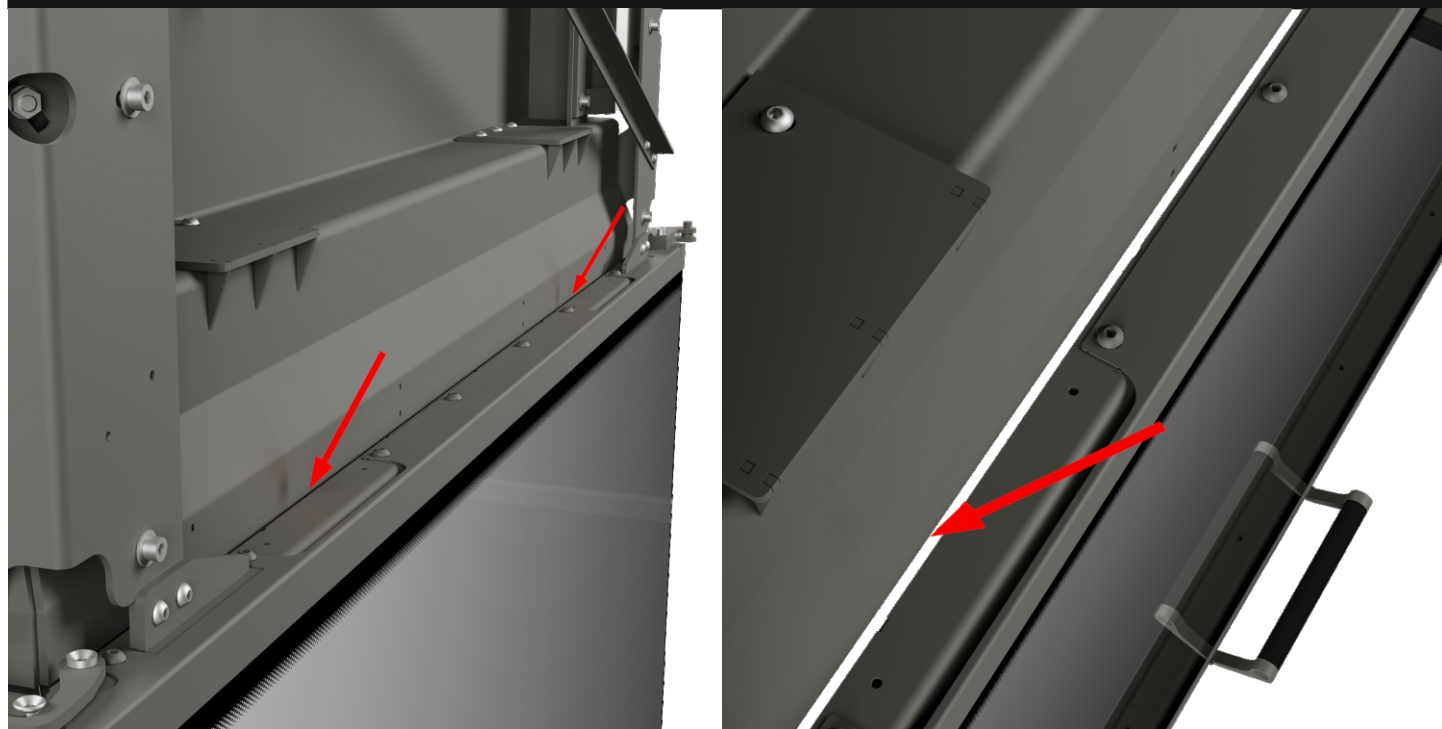
9

Укладка шнура начинается с одного из углов рамки двери. Один конец шнура, перемотанный самоклеющейся термостойкой лентой, вставляется в угол и далее шнур укладывается по периметру. Не допускайте чрезмерное растяжение и замятие. Оставшаяся длина шнура обрезается и перематывается лентой. Второй конец вставляется также в угол рамки.



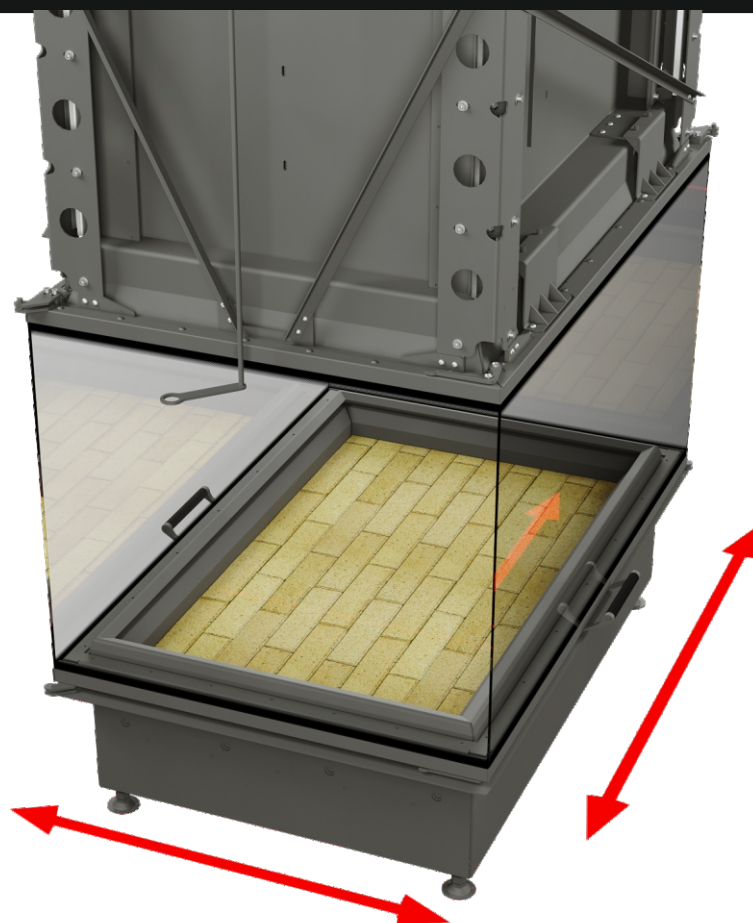
10

После того, как Вы убедились, что шнур равномерно распределён по периметру рамки двери, медленно опускайте дверь и следите за примыканием шнура к корпусу свода. Если примыкание слишком плотное, прижмите немного шнур с помощью шпателя к рамке. Если примыкание недостаточное, немного вытяните шнур с помощью шила. После окончания укладки - поднимите немного дверь и прикрутите обратно стопора. Зафиксируйте дверь в поднятом состоянии, чтобы герметик застыл.

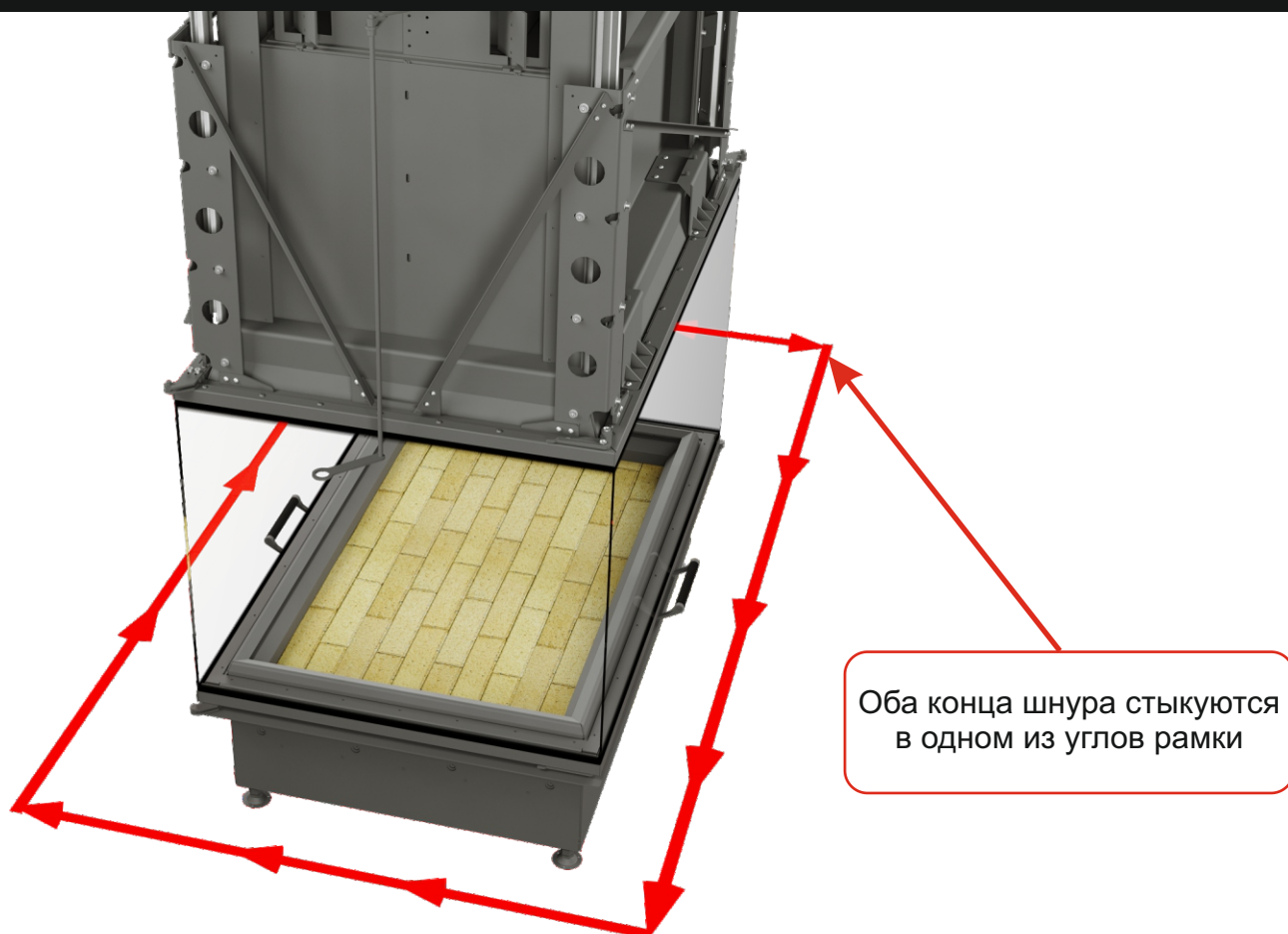




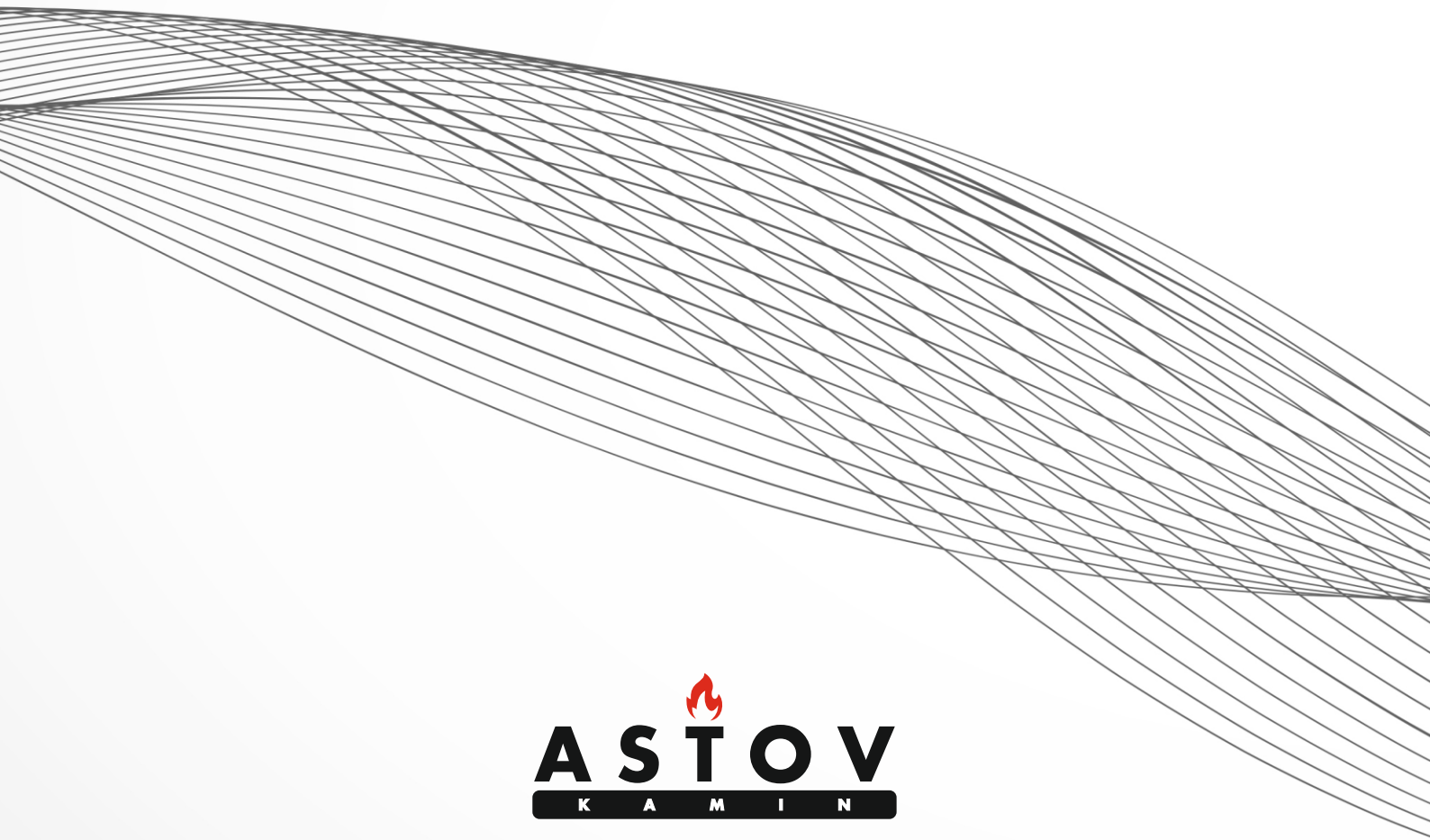
- 11 После застывания герметика, можно приступать к выставлению зазоров между основанием и дверью топки.



- 12 Укладка шнура в нижней части производится аналогично с верхней частью.







**ASTOV**  
K A M I N